



SENGER  
BAMBERG KUNSTHANDEL





SENGER BAMBERG  
KUNSTHANDEL





Liebe Kunden, liebe Freunde,

ein Leben mit Kunst steckt voller Überraschungen - und ist manchmal aufregender als ein Krimi. So wie unsere kürzliche Wiederentdeckung zweier außergewöhnlicher spätgotischer Skulpturen: Die Pietà des Meisters von Eriskirch und die Schöne Madonna vom Meister der Horber Madonna gehören zu den herausragenden Schöpfungen des frühen 15. Jahrhunderts. Sie stammen aus der renommierten Sammlung des Frankfurter Unternehmers Georg Hartmann, einem der wichtigsten Kunstförderer der ersten Hälfte des 20. Jahrhunderts. Stücke aus seinem Besitz sind heute u.a. im Frankfurter Liebighaus und im Metropolitan Museum of Art in New York zu sehen.

Die Zukunft der beiden wunderbaren Marienfiguren legten Georg Hartmanns Nachkommen, inzwischen in Barcelona lebend, letztes Jahr vertrauensvoll in unsere Hände. Die Reise der zwei mittelalterlichen Kunstwerke zurück nach Deutschland gestaltete sich jedoch abenteuerlicher, als erwartet. Wie vor Jahrhunderten erschwerte eine Pandemie mit Quarantäneregelungen und Grenzkontrollen das Fortkommen. Am Bahnhof in Paris wollten sechs schwer bewaffnete französische Beamte die kostbare Fracht gar in Gewahrsam nehmen. Erst in letzter Sekunde konnte ihr Argwohn durch die lückenlosen Reisepapiere besänftigt und der Anschlusszug gerade noch erreicht werden.

Wie viele so brenzlige Situationen mögen die beiden Marien auf ihrem Weg durch die vergangenen sechshundert Jahre wohl schon erlebt haben?

Eines ist jedenfalls klar: Wer von etwas begeistert ist, lässt sich auch durch widrige Umstände nicht aufhalten. Egal ob Maler und Bildhauer vergangener Zeiten, oder Sammler von einst und heute - die Liebe zur Kunst lässt uns Grenzen überwinden.

Mit unserem Katalog 2022, von dessen Titelblatt Ihnen die Schöne Madonna sanft zulächelt, möchten wir ein Stück dieser Inspiration und Zuversicht an Sie weitergeben.

Viel Vergnügen bei der Lektüre wünschen Ihnen  
**Ihre Familien Senger und Herzog**

Dear customers, dear friends,

A life dedicated to art is full of surprises - and can sometimes be as exciting as a thriller. Just like our recent rediscovery of two exceptional late Gothic sculptures: The Pietà by the Master of Eriskirch and the Beautiful Madonna by the Master of the Horber Madonna are among the outstanding creations of the early 15th century. They come from the renowned collection of the Frankfurt businessman Georg Hartmann, one of the most important art patrons of the first half of the 20th century. Pieces from his possession can be seen today in the Liebighaus Frankfurt and in the Metropolitan Museum of Art in New York.

Last year, Georg Hartmann's descendants, who now live in Barcelona, placed the future of the two wonderful Marian sculptures trustfully in our hands. However, the journey of the two medieval artworks back to Germany turned out to be more adventurous than expected. Like centuries ago, a pandemic with quarantine regulations and border controls hampered their progress. At the train station in Paris, six heavily armed French officers even wanted to take the precious freight into custody. Only at the last second could their suspicions be allayed by the complete travel documents, and the connecting train was reached just in time.

How many such dicey situations might the two Marys have encountered on their travels through the past six hundred years?

In any case, one thing is clear: if you are enthusiastic about something, you won't let adverse circumstances stop you. Whether painters and sculptors of long ago, or collectors of the past and present - the love of art allows us to overcome boundaries.

With our 2022 catalogue, from the cover of which the Beautiful Madonna gently smiles at you, we would like to pass on a piece of this inspiration and confidence to you.

We wish you a lot of reading pleasure,  
**Your families Senger and Herzog**





#### JESUS MIT PETRUS, PAULUS UND JOHANNES

Francken, um 1510/20  
Lindenholz, Hochrelief, rückseitig geflacht, originale Fassung  
Höhe: 51 cm / Höhe ohne Sockel: 32 cm, Breite: 49,5 cm,  
Tiefe: 12,5 cm  
Literatur: Hugo Graf: Katalog des Bayerischen National Muse-  
ums, Bd. 6 [...], München 1896, S. 10, Nr. 1195.  
Provenienz: Bayerisches Nationalmuseum (19. Jh.), rückseitig  
alte Inventarnummer 1828 M.A. K VI 1195 | später Privatsamm-  
lung, Süddeutschland

Jesus umfängt den schlafenden Johannes schützend mit  
einem Arm. Zu seiner rechten Seite sitzt Petrus mit unver-  
kennbarer Stirnlocke, zur linken Paulus mit zusamme-  
gelegten Händen. Der ursprüngliche Mittelteil einer größeren  
Abendmahlsgruppe befand sich im 19. Jahrhundert in der  
Sammlung des Bayerischen Nationalmuseums in München.

#### JESUS WITH ST. PETER, ST. PAUL AND ST. JOHN

Franconia, circa 1510/20  
Lime wood, high relief, reverse flattened, original polychromy  
Height: 51 cm / height without pedestal: 32 cm, width: 49.5 cm,  
depth: 12.5 cm  
Literature: Hugo Graf: Catalogue of the Bavarian National Muse-  
um, vol. 6 [...], Munich 1896, p. 10, no. 1195.  
Provenance: Bavarian National Museum (19th century), on the  
reverse old inventory number 1828 M.A. K VI 1195 | later private  
collection, Southern Germany

Jesus protectively embraces the sleeping John with one arm.  
To his right sits Peter with the unmistakable forelock, to the left  
Paul with clasped hands. Originally the central part of a larger  
sculpture group of the "Last Supper", this high relief was in the  
collection of the Bavarian National Museum in Munich in the  
19th century.





**MATTHÄUS KRINIS**  
(tätig in Altbayern, erstes Viertel des 16. Jahrhunderts)  
GEBURT CHRISTI

Oberbayern, um 1518  
Hochrelief, Lindenholz  
Höhe: 45 cm; Breite: 68 cm

Literatur: M. Neumeister: Studien zu den Altöttinger Türen und ihrem Meister. Teil III, Diss., Universität Hamburg 1996, S. 100-102, Nr. 8, mit Abb. s/w.  
Schmitt/Swarzenski: Meisterwerke der Bildhauerkunst in Frankfurter Privatbesitz, Bd. 1 [...], Frankfurt a. M. 1921, Nr. 163 mit Abb.  
Provenienz: Sammlung Jacob H. Weiller, Frankfurt | Auktion am 21. Oktober 1930 bei Hugo Helbing, Frankfurt (Auktionskatalog 21.10.1930, S. 19, Nr. 93, Abb. Tafel 16) | Galerie Dr. Benno Griebert, Meersburg, Bodensee | Privatsammlung, Zürich, 1952 bis 2022

Matthäus Krinis ist ein Bildschnitzer aus dem Umkreis des bedeutenden altbayerischen Künstlers Hans Leinberger. 1511 erwarb er als selbständiger Meister das Bürgerrecht in Mühl-dorf am Inn.

**MATTHÄUS KRINIS**  
(active in Upper Bavaria, first quarter of the 16th century)  
NATIVITY OF CHRIST

Upper Bavaria, circa 1518  
High relief, lime wood  
Height: 45 cm; width: 68 cm

Literature: Neumeister: Studien zu den Altöttinger Türen und ihrem Meister. Part III, Diss., University Hamburg 1996, p. 100-102, no. 8 with ill.  
Schmitt/Swarzenski: Meisterwerke der Bildhauerkunst in Frankfurter Privatbesitz. Vol. 1 [...], Frankfurt a.M. 1921, no. 163 with ill.  
Provenance: collection Jacob H. Weiller, Frankfurt | auction October 21, 1930 at Hugo Helbing, Frankfurt (auction catalogue p. 19, no. 93, ill. Plate 16) | Gallery Dr. Benno Griebert, Meersburg, Lake Constance | private collection, Zürich, from 1952 to 2022

Matthäus Krinis is a sculptor from the circle of the important Upper Bavarian artist Hans Leinberger. In 1511 he was granted citizenship in Mühl-dorf am Inn as an independent master.



**HEILIGER  
CHRISTOPHORUS**

Sachsen, um 1490  
Lindenholz, rückseitig geflacht,  
originale Fassung  
Höhe: 126 cm  
Provenienz: Privatsammlung,  
Süddeutschland

**SAINT CHRISTOPHER**

Saxony, circa 1490  
Lime wood, reverse flattened,  
original polychromy  
Height: 126 cm  
Provenance: private collection,  
Southern Germany





## THRONENDES JESUSKIND

Rheinisch, Ende des 15. Jahrhunderts  
Lindenholz, vollrund geschnitzt, originale Fassung  
Höhe: 24 cm | mit Thron: 30,5 cm

Literatur: M. Baxandall: The Limewood Sculptors of Renaissance Germany, New Haven / London, 1980, Abb. 68. S. Guillot de Suduiraut (Hg.): Sculptures Allemandes [...] 1400-1530, Ausst.-Kat. Paris 1991, S. 207, Abb. c/ d. Provenienz: Sammlung Dr. Albert Figdor (1843 - 1927), Wien (rückseitig drei Etiketten: „E“ - „SAMMLUNG / FIGDOR / 25.“ - „SAMMLUNG FIG...“) | Versteigert bei Paul Cassirer, Berlin 29. - 30.09.1930, IV, Lot 173 | Sammlung Franz Koenigs (1881-1941) und Nachkommen

Christkind-Skulpturen wie diese dienten als Andachtsbilder, die im Verlauf des Kirchenjahres mit verschiedenen kostbaren Gewändern bekleidet wurden. Ausgehend von den Frauenklöstern des Hochmittelalters verbreitete sich die Darstellungsweise des segnenden Jesusknaben im 15. Jahrhundert rasch in ganz Europa. Sowohl in den Kirchen, als auch im adligen und bürgerlichen Wohnbereich als Teil der privaten Frömmigkeit, waren Christuskinder überaus beliebt. Der hier gezeigte kleine Jesus ist daher als früher Vertreter dieser Gattung nicht nur kunsthistorisch sondern auch kirchengeschichtlich höchst interessant.

Er stammt aus der bedeutenden Sammlung des Wiener Bankiers und Kunstsammlers Albert Figdor (1843 - 1927). Nach dessen Tod gelangte die Skulptur in die renommierte Privatsammlung des deutsch-niederländischen Bankiers und Kunstmäzens Franz Koenigs (1881-1941) und war bis vor Kurzem im Besitz seiner Nachkommen.

## THE ENTHRONED INFANT CHRIST

Rhine Region, end of the 15th century  
Lime wood, full round sculpture, original polychromy  
Height: 24 cm | with throne: 30.5 cm

Literature: M. Baxandall: The Limewood Sculptors of Renaissance Germany, New Haven/ London, 1980, pl. 68. S. Guillot de Suduiraut (ed.): Sculptures Allemandes [...] 1400-1530, exh. cat., Paris 1991, p. 207, figs. c and d. Provenance: collection Dr. Albert Figdor (1843 - 1927), Vienna (three labels to the reverse: "E" - "SAMMLUNG / FIGDOR / 25." - "SAMMLUNG FIG...") | auction at Paul Cassirer, Berlin, 29 - 30 September 1930, IV, lot 173 | collection Franz Koenigs (1881-1941) and descendants

Sculptures of the Christ Child like this one served as devotional images, which were dressed in various precious garments during the liturgical year. Originating in the women convents of the High Middle Ages, the depiction of the blessing Infant Jesus spread rapidly throughout Europe in the 15th century. Both in churches and in aristocratic and bourgeois homes as part of private piety, Christ Children were extremely popular. The little Jesus shown here is an early representative of this genre and is therefore highly interesting, not only art historically but also in terms of ecclesiastical history.

The sculpture comes from the important collection of the Viennese banker and art collector Albert Figdor (1843 - 1927), and after his death entered the renowned collection of the German-Dutch banker and art patron Franz Koenigs (1881-1941) and was owned by his descendants until recently.



HEILIGER GEORG  
MIT DEM DRACHEN

Süddeutschland / Schwaben, um 1480  
Lindenholz, rückseitig gehöhlt, originale Fassung  
Höhe: 77,5 cm  
Literatur: Katalog der 3. Frankfurter  
Internationalen Kunstmesse, Herbst 1920,  
Frankfurt 1920, S. 96, Nr. 355, mit Abb.  
Provenienz: bedeutende Privatsammlung,  
New York 2020



SAINT GEORGE  
AND THE DRAGON

Southern Germany / Swabia, circa 1480  
Lime wood, reverse hollowed out,  
original polychromy  
Height: 77.5 cm  
Literature: 3. Frankfurter Internationale  
Kunstmesse, Herbst 1920, (auction catalogue),  
Frankfurt 1920, p. 96, no. 355, with ill.  
Provenance: important private collection,  
New York 2020



MELCHIOR BAUMGARTNER,  
WERKSTATT  
(1621 - Augsburg - 1686)  
KABINETTSCHRÄNKCHEN  
AUS ELFENBEIN

Augsburg, um 1650  
Elfenbein auf Holzkorpus, vergoldete Bronzeapplikationen  
Schubladen im Inneren bemalt nach Stichvorlagen Albrecht  
Dürers: Adam und Eva, Szenen aus dem Alten Testament  
Höhe: 27 cm, Breite: 24 cm, Tiefe: 18 cm

MELCHIOR BAUMGARTNER,  
WORKSHOP  
(1621 - Augsburg - 1686)  
IVORY CABINET

Augsburg, circa 1650  
Ivory on wooden corpus, gilded bronze applications  
Drawers painted after engravings by Albrecht Dürer:  
Adam and Eve, scenes from the Old Testament  
Height: 27 cm, width: 24 cm, depth: 18 cm







HEILIGER  
CHRISTOPHORUS

Brabant, um 1540/60  
Nussbaumholz, rückseitig geflacht  
Höhe: 39 cm  
Provenienz: Privatsammlung,  
Süddeutschland

SAINT CHRISTOPHER

Brabant, circa 1540/60  
Walnut wood, reverse flattened  
Height: 39 cm  
Provenance: private collection,  
Southern Germany







### KRUZIFIX

Franken, um 1500/1520  
Lindenholz, vollrund geschnitzt,  
originale Fassung  
Höhe: 84 cm  
Provenienz: Privatsammlung,  
Süddeutschland

### CRUCIFIX

Franconia, circa 1500/1520  
Lime wood, full round sculpture,  
original polychromy  
Height: 84 cm  
Provenance: private collection,  
Southern Germany



### KREUZIGUNG CHRISTI

Donauschule, Umkreis Wolf Huber  
(Feldkirch/ Vorarlberg, um 1485 - 1553 Passau)  
um 1520 | Tafelgemälde, Öl auf Holz  
Höhe: 115 cm, Breite: 63,5 cm  
Provenienz: Privatsammlung, Süddeutschland

### CRUCIFIXION OF CHRIST

Danube school, circle of Wolf Huber  
(Feldkirch/ Vorarlberg, c. 1485 - 1553 Passau)  
circa 1520 | Panel painting, oil on wood  
Height: 115 cm, width: 63.5 cm  
Provenance: private collection, Southern Germany





**MEISTER VON ERISKIRCH**  
Bodensee, tätig um 1420-1430  
VESPERBILD - PIETÀ

Lindenholz, rückseitig gehöhlt, alte Fassung  
Höhe mit Sockel: 90 cm  
Literatur: Wilm/Buchheit/Goering: Sammlung Georg Schuster, München 1938, S. 6 f., Nr. 12; Tafel 14, S. 12.  
Hubert Wilm/Alfred Ehrhardt: Alte Kunst, Lebendig. Bildwerke einer Privatsammlung, Stuttgart 1942, S. 28, Abb. 101, 102.  
Julius Baum: Der Meister von Eriskirch. In: Jahrbuch für Kunstsammler 2, 1922, S. 43-46.  
Provenienz: Sammlung Georg Schuster (1869-1937), München | Sammlung Georg Hartmann (1870-1954), Frankfurt und Barcelona | bis 2021 im Besitz der Nachkommen Georg Hartmanns

Als Schöpfer der hier vorgestellten Pietà konnte der renommierte Kunsthistoriker Julius Baum bereits zu Beginn des 20. Jahrhunderts den sogenannten „Meister von Eriskirch“ identifizieren. Die wirklichkeitsgetreue Modellierung von Gesichtszügen und Körperformen entspricht einer für diese Zeit neuen, modernen Auffassung von menschlicher Anatomie und Bewegung. Klar zeigt sich die typische Handschrift des Meisters von Eriskirch, dessen kraftvoller und realistischer Stil sich deutlich von den Zeitgenossen im Bodenseeraum abhob und erkennbaren Einfluss auf andere Künstler dieser Region ausübte. Diese Pietà ist somit ein exzellentes Beispiel für die künstlerischen Innovationen der Spätgotik. Der einfühlsam beobachtete und handwerklich meisterhaft wiedergegebene Ausdruck der trauernden Maria hat selbst nach sechshundert Jahren nichts von seiner Eindringlichkeit verloren. So bleiben sowohl die emotionale Dimension als auch die theologische Intention dieses Andachtsbildes über die Zeiten hinweg begreifbar. Die außergewöhnliche Skulptur stammt aus der Sammlung des Frankfurter Fabrikanten und renommierten Kunstmäzens Georg Hartmann (1870-1954) und befand sich bis jetzt im Besitz seiner Nachkommen.

**MASTER FROM ERISKIRCH**  
Lake Constance, active c. 1420-1430  
PIETÀ

Lime wood, reverse hollowed out, old polychromy  
Height with base: 90 cm  
Literature: Wilm/Buchheit/Goering: Sammlung Georg Schuster, Munich 1938, pp. 6 f., no. 12; plate 14, p. 12.  
Hubert Wilm/Alfred Ehrhardt: Alte Kunst, Lebendig. Bildwerke einer Privatsammlung, Stuttgart 1942, p. 28, ill. 101, 102.  
Julius Baum: Der Meister von Eriskirch. In: Jahrbuch für Kunstsammler 2, 1922, pp. 43-46.  
Provenance: collection Georg Schuster (1869-1937), Munich | collection Georg Hartmann (1870-1954), Frankfurt and Barcelona | in the possession of Georg Hartmann's descendants until 2021

The so-called „Master of Eriskirch“ was first identified as the creator of the Pietà presented here at the beginning of the 20th century by the renowned art historian Julius Baum. The vividly realistic modeling of the facial features and the body shapes corresponds to a modern conception of human anatomy and movement that was new at the time. The typical mark of the Master of Eriskirch is clearly evident. His powerful and realistic style clearly stood out from his contemporaries and exerted a recognizable influence on other artists in the Lake Constance region. This Pietà is an excellent example of the artistic innovations of the late Gothic period. The sensitively observed and masterfully rendered expression of the mourning Mary has lost none of its poignancy even after six hundred years. In this way, both the emotional dimension and the theological intention of this devotional scene remain comprehensible over time. This extraordinary sculpture comes from the collection of the Frankfurt factory owner and renowned art patron Georg Hartmann (1870-1954) and has been in the possession of his family until recently.





**HANS HARDER**  
 (Schaffenszeit um 1465-1485 in Südtirol, Sterzing)  
**SCHMERZENS-MANN  
 ZWISCHEN ZWEI ENGELN**

Südtirol, um 1480  
 Höhe: 35 cm, Breite: 62 cm, Tiefe: 9 cm  
 Provenienz: Privatsammlung München, abgebildet in: Buchheit (Hg.):  
 Unbekannte Kunstwerke im Münchner Privatbesitz, München 1954,  
 Nr. 358, Abb. Nr. 40.

**MEISTER DER HORBER MADONNA**  
 genannt „KREUZWINKELMEISTER“  
 (tätig in Horb am Neckar, ab 1410/15)  
**MARIA MIT KIND**

Schwaben, um 1430-1440  
 Lindenholz, rückseitig gehöhlt, mit Resten der originalen Fassung  
 Höhe: 100 cm  
 Literatur: Hubert Wilm/Alfred Ehrhardt: Alte Kunst, Lebendig  
 [...], Stuttgart 1942, S. 29-30, Abb. 111-114.  
 Provenienz: Sammlung Georg Schuster (1869-1937), München |  
 Sammlung Georg Hartmann (1870-1954), Frankfurt und Barcelona |  
 bis 2021 im Besitz der Nachkommen Georg Hartmanns

Mit feinsinniger Eleganz und höfischer Anmut vereint die bezaubernde Skulptur alle Charakteristika des „Weichen Stils“. Die klar durchkomponierte Ästhetik und erstklassige künstlerische Ausführung entsprechen dem hohen Niveau herausragender Werke des frühen 15. Jh., wie der Horber Madonna und der Schönen Madonna von Breslau.

**HANS HARDER**  
 (active c. 1465-1485 in South Tyrol, Sterzing)  
**MAN OF SORROWS  
 BETWEEN TWO ANGELS**

South Tyrol, circa 1480  
 Height: 35 cm, width: 62 cm, depth: 9 cm  
 Provenance: private collection, Munich, illustrated in: Buchheit (ed.):  
 Unbekannte Kunstwerke im Münchner Privatbesitz, Munich 1954,  
 No. 358, ill. no. 40.

**MASTER OF THE HORBER MADONNA**  
 called „KREUZWINKELMEISTER“  
 (active in Horb am Neckar, from c. 1410/15)  
**VIRGIN AND CHILD**

Swabia, c. 1430-1440  
 Lime wood, reverse hollowed out, with traces of the original polychromy  
 Height: 100 cm  
 Literature: Hubert Wilm/Alfred Ehrhardt: Alte Kunst, Lebendig  
 [...], Stuttgart 1942, pp. 29-30, ill. 111-114.  
 Provenance: collection Georg Schuster (1869-1937), Munich |  
 collection Georg Hartmann (1870-1954), Frankfurt and Barcelona |  
 in the possession of Georg Hartmann's descendants until 2021

With subtle elegance and courtly grace, the enchanting sculpture combines all the characteristics of the „International Gothic“. The distinctly composed aesthetics and superb artistic execution correspond to the high level of such outstanding works of the early 15th century as the Horber Madonna and the Beautiful Madonna of Wrocław.







## HEILIGE CÄCILIA

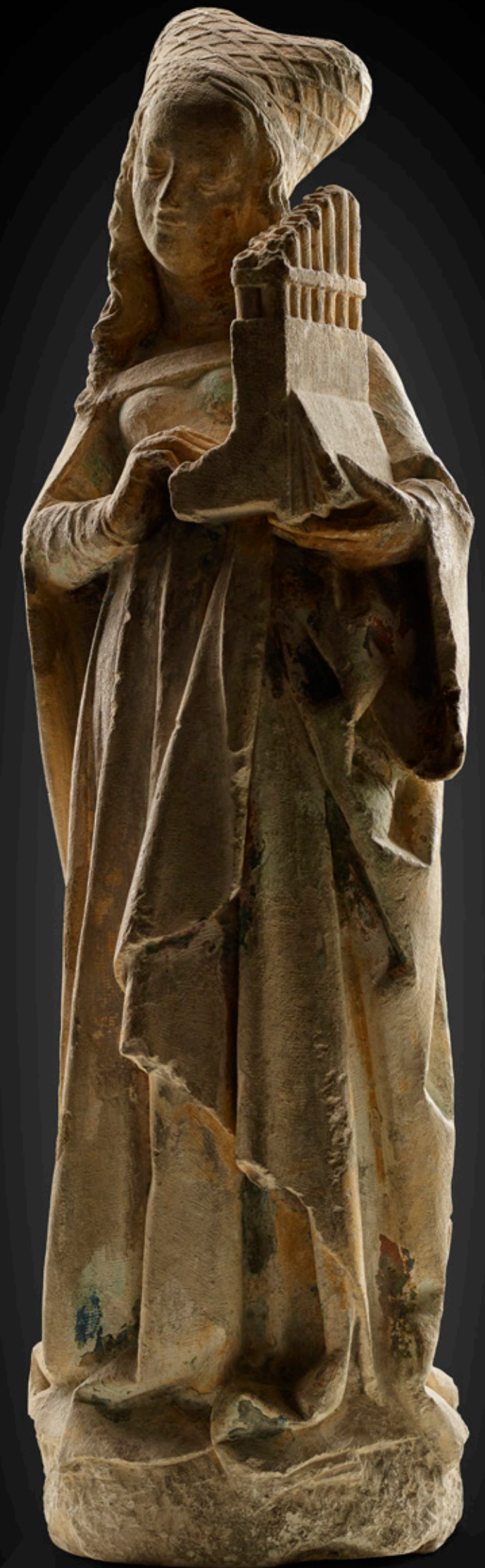
Burgund, 1. Hälfte des 15. Jahrhunderts  
Kalksandstein, vollrund gearbeitet,  
mit originalen Fassungsresten  
Höhe: 64,5 cm  
Provenienz: Privatsammlung, West-  
deutschland

Cäcilia, Schutzpatronin der Musiker, ist als anmutige junge Dame dargestellt. Ihre geschwungene Körperhaltung, die modische Haube und das in üppigen Falten um ihre Füße fallende Kleid spiegeln eindrücklich die subtile Eleganz der beginnenden Spätgotik wieder. Selbstvergessen, mit gesenktem Blick, scheint Cäcilia der Melodie zu lauschen, die sie ihrem Portativ entlockt. Dieses charakteristische Attribut der Heiligen ist die kleinste Form einer tragbaren Orgel und war in Mittelalter und Renaissance besonders bei fahrenden Spielleuten sehr beliebt.

## SAINT CECILIA

Burgundy, first half of the 15th century  
Limestone, full round sculpture,  
with traces of the original polychromy  
Height: 64.5 cm  
Provenance: private collection, Western  
Germany

Cecilia, patron saint of musicians, is depicted as a graceful young lady. Her contrapposto pose, the fashionable coif and the dress falling in luxuriant folds around her feet, impressively reflect the subtle elegance of the beginning Late Gothic period. With dreamily lowered gaze, Cecilia seems to listen to the melody she is playing on her portative. This characteristic attribute of the saint is the smallest form of portable pipe organ and was especially popular with traveling minstrels in the Middle Ages and Renaissance era.







LUCAS CRANACH DER ÄLTERE UND WERKSTATT  
(Kronach 1472 - 1553 Weimar)  
HERZOG HEINRICH DER FROMME VON SACHSEN  
(1473 - Dresden - 1541)

Wittenberg, um 1534 - 1537  
Tafelgemälde, Öl auf Holz  
Höhe: 20 cm, Breite: 15 cm  
Gesamtwerkverzeichnis CORPUS CRANACH Nr.: CC-POR-220-009  
Literatur: Michael Hofbauer: [...] Heinrich der Fromme im Bild. In: Cranach - Parerga und Paralipomena, Heidelberg 2021, S. 209 f., Abb. 4.

Das kleinformatige Porträt wurde erst 2019 aufgefunden und schließt eine wichtige Forschungslücke bei der Identifizierung des albertinischen Herzogs von Sachsen und Markgrafen von Meißen Heinrich V., der in Sachsen die Reformation einführte und so den Beinamen „der Fromme“ erhielt. Die Physiognomie Heinrichs ist äußerst detailliert und wirklichkeitsgetreu wiedergegeben. Höchstwahrscheinlich ist die kleine Tafel ein nach dem Leben gearbeitetes Bildnis des Herzogs und wurde in der Wittenberger Cranach-Werkstatt als Vorlage für eine lebensgroße Darstellung geschaffen. Das daraufhin 1537 entstandene repräsentative Großformat, das Heinrich den Frommen in Rüstung mit Schwert zeigte, wurde 1945 in Dresden zerstört (Nr. CC-POR-220-003 im Cranach-Gesamtwerkverzeichnis). Bis heute erhalten blieben jedoch das abgebildete Schwert (Rüstkammer der Staatlichen Kunstsammlung Dresden, Inv. Nr. III 698) und diese neu entdeckte Porträtvorlage.

LUCAS CRANACH THE ELDER AND WORKSHOP  
(Kronach 1472 - 1553 Weimar)  
HENRY THE PIOUS, DUKE OF SAXONY  
(1473 - Dresden - 1541)

Wittenberg, c. 1534 - 1537  
Panel painting, oil on wood  
Height: 20 cm, width: 15 cm  
Catalogue raisonné CORPUS CRANACH no.: CC-POR-220-009  
Literature: Michael Hofbauer: [...] Heinrich der Fromme im Bild. In: Cranach - Parerga und Paralipomena, Heidelberg 2021, pp. 209 f., ill. 4.

The small-format portrait was only found in 2019 and closes an important research gap in the identification of the Albertine Duke of Saxony and Margrave of Meissen Henry V, who established the Protestant Reformation in Saxony and thus received the epithet „the Pious“. Henry's physiognomy is rendered in great detail and true to life. Most likely, the small panel is a portrait of the duke worked from life and was created in the Wittenberg Cranach workshop as a model for a life-sized representation. The resulting prestigious large format created in 1537, showing Henry the Pious in armor with a sword, was destroyed in Dresden in 1945 (No. CC-POR-220-003 in the Cranach catalog raisonné). However, the depicted sword (Rüstkammer der Staatlichen Kunstsammlung Dresden, Inv. No. III 698) and this now rediscovered original portrait have been preserved to this day.



HEILIGER VITUS

Franken, um 1510/20  
Lindenholz, vollrund geschnitzt,  
originale Fassung  
Höhe: 61 cm  
Provenienz: Privatsammlung,  
Süddeutschland

SAINT VITUS

Franconia, circa 1510/20  
Lime wood, full round sculpture,  
original polychromy  
Height: 61 cm  
Provenance: private collection,  
Southern Germany





**CHRISTOPH SCHELLER**  
(tätig in Memmingen, ca. 1510 - 1530)  
**ANNA SELBDRITT  
UND HEILIGER ACHATIUS**

Memmingen, um 1510/1520  
Hochreliefs, Lindenholz  
Höhe: 105 / 106 cm  
Literatur: Albrecht Miller: Der Bildhauer Christoph Scheller [...], Innsbruck 1968, vgl. S. 83, Abb. 4 (Kat. I/25) und S. 96/89.



**CHRISTOPH SCHELLER**  
(active in Memmingen, c. 1510 - 1530)  
**VIRGIN AND CHILD WITH  
SAINT ANNE AND SAINT AGATHIUS**

Swabia/ Memmingen, c. 1510/1520  
High reliefs, lime wood  
Height: 105 / 106 cm  
Literature: Albrecht Miller: Der Bildhauer Christoph Scheller [...], Innsbruck 1968, compare p. 83, ill. 4 (cat. I/25) and pp. 96/89.



**SEBASTIAN HANN DER ÄLTERE**  
(Leutschau 1644 - 1713 Hermannstadt)  
**PRUNKVOLLER DECKELHUMPEN**  
gefertigt für Valentin Franck von Franckenstein (1643 - Hermannstadt - 1697)  
Hermannstadt/Siebenbürgen, datiert 1697  
Silber, gegossen, getrieben, graviert, teilvergoldet  
MZ: SH für Sebastian Hann der Ältere (Meister 1675)  
Antike mythologische Szenen mit Inschrift, nach Stichen von Matthäus Merian d.Ä. | Innerer Fußrand mit gravierter Widmung und Jahreszahl: „So oft mit kühlem Wein die Kanne man wird heben, soll Herr Sebastian in lieb und lobe leben, 1697.“  
Höhe 28 cm  
Literatur: Rosenberg, Bd.4, S. 463, 8085 n) | A. Szilágyi, Ungarn-Jahrbuch, Bd. 28 (2005-2007), S. 321-346.  
Provenienz: Sammlung Lüdecke, Goldschmied in Hermanstadt, 1884 | Sammlung Baroness Betty de Rothschild, Auktion London 1912

Dieser unvergleichlich kunstvoll gestaltete Silberhumpen entstand durch die Zusammenarbeit zweier Persönlichkeiten, die im späten 17. Jahrhundert zu den Besten ihres Fachs gehörten: dem berühmten Goldschmied Sebastian Hann (1644-1713) und dem angesehenen Richter und Politiker Valentin Franck von Franckenstein (1643-1697), der das Bildprogramm selbst entwarf. Dieses einzigartige Zeugnis der Kunst- und Kulturgeschichte Siebenbürgens wurde erst kürzlich wieder entdeckt. Das passende Gegenstück befindet sich seit 1874 im Ungarischen Nationalmuseum in Budapest (Inv. Nr. KO 261/2-1874).



**SEBASTIAN HANN THE ELDER**  
(Levoca 1644 - 1713 Sibiu)  
**REPRESENTATIVE LIDDED TANKARD**  
made for Valentin Franck von Franckenstein (1643 - Sibiu - 1697)  
Sibiu/Transylvania, dated 1697  
Silver, cast, chased, engraved, partly gilt  
Maker's mark: SH for Sebastian Hann the Elder (master 1675)  
Ancient mythological scenes with inscriptions, after engravings by Matthäus Merian the Elder | Inner foot rim with engraved date and dedication: transl. „As often as the jug is lifted with cool wine, Sir Sebastian shall live in love and praise, 1697“  
Height 28 cm  
Literature: Rosenberg, vol.4, p. 463, 8085 n) | A. Szilágyi, Ungarn-Jahrbuch, vol. 28 (2005-2007), pp. 321-346.  
Provenance: collection Lüdecke, goldsmith in Sibiu, 1884 | Collection Baroness Betty de Rothschild, auction London 1912

This incomparably artful silver tankard was created thanks to the collaboration of two personalities who were among the best in their field in the late 17th century. The famous goldsmith Sebastian Hann (1644-1713) and the respected judge and politician Valentin Franck von Franckenstein (1643-1697), who arranged the pictorial program himself. This unique testimony to the history of art and culture in Transylvania has only recently been rediscovered. The matching counterpart has been in the Hungarian National Museum in Budapest since 1874 (Inv. No. KO 261/2-1874).





## HEILIGE ELISABETH

Mittelrhein, Trier, Anfang des 16. Jahrhunderts  
 Sandstein, Reste der originalen Fassung  
 Höhe ohne Sockel: 85 cm | Sockel: 41,5 cm  
 Provenienz: aus der ehem. Sankt-Elisabethen-Mühle bei Ruwer/  
 Eitelsbach, heute Stadt Trier

Die hl. Elisabeth von Thüringen (Bratislava 1207 - 1231 Marburg) ist seit dem Spätmittelalter eine der meistverehrten weiblichen Heiligen. Die ungarische Prinzessin widmete sich als Landgräfin von Thüringen zeitlebens der Fürsorge für Arme und Kranke in dem von ihr gegründeten Spital in Marburg.  
 Die Sandsteinskulptur der Heiligen, die Brot als Almosen an einen Bedürftigen verteilt, wurde um 1520 wohl für das Kloster und Hospital Sankt Elisabeth geschaffen, das der Abtei St. Maximin in Trier unterstand. Lange befand sie sich in der seit dem Hochmittelalter existierenden Sankt Elisabethen Mühle nahe dem kleinen Ort Ruwer, nordöstlich von Trier, die zu den Lehensgütern des Klosters gehörte.

## SAINT ELIZABETH

Middle Rhine Region, Trier, beginning of the 16th century  
 Sandstone, traces of the original polychromy  
 Height without base: 85 cm | base: 41.5 cm  
 Provenance: from the former "Sankt-Elisabethen-Mühle"  
 (Mill Saint Elizabeth) near Ruwer/ Eitelsbach, today city of Trier

St. Elizabeth of Thuringia (Bratislava 1207 - 1231 Marburg) has been one of the most venerated female saints since the late Middle Ages. The Hungarian princess, as Landgravine of Thuringia, devoted her entire life to caring for the poor and sick in the hospital she founded in Marburg.  
 The sandstone sculpture of the saint giving bread to a beggar kneeling beside her, was probably created around 1520 for the monastery and hospital of St. Elisabeth, which was subordinate to the Abbey of St. Maximin in Trier. For a long time, the sculpture was located in the St. Elisabeth Mill near the small village of Ruwer, northeast of Trier, which had been in existence since the High Middle Ages and was part of the monastery's estate.





JOHANN GABRIEL DOPPELMAYR (1677 - Nürnberg - 1750) HIMMELS- UND ERDGLOBUS ALS PAAR  
 Nürnberg, datiert 1730 | Kolorierte Kupferstiche, Papiermaché, Holz, Meridianring Messing | Höhe ca: 30 cm, Durchmesser: 19,5 cm  
 CELESTIAL AND TERRESTRIAL GLOBE Nuremberg, dated 1730 | Coloures chalcography, papier mache, wood, meridian  
 ring brass | Height ca: 30 cm, diameter: 19.5 cm



DREI DECKELHUMPEN MIT SCHLANGENHAUT-DEKOR  
 THREE SNAKESKIN TANKARDS  
 Augsburg | H: 16,5 cm | Rosenberg S. 123, 604 Nr. 173 a | Provenienz: Fürst Jussupow, St. Petersburg, 1904  
 Augsburg, Johann Haltenwanger, Meister 1684 | H: 17 cm | Seling, S. 389, Nr. 1802 c  
 Augsburg, Meister Daniel Zech (ca. 1587 - 1657) | H: 16,5 cm | Seling, S. 228-229, Nr. 1322

### ENGHALSKRUG

Frankfurt, um 1680  
 Fayence mit Chinoiserie-Dekor in  
 den Scharfffeuerfarben blau, gelb  
 und grün, geflochtener Henkel,  
 Zinndeckel  
 Höhe: 30,3 cm

### FAIENCE JUG ENGHALSKRUG

Frankfurt, circa 1680  
 Faience with chinoiserie decora-  
 tion painted in blue, yellow and  
 green underglaze colours, braided  
 handle, pewter lid  
 Height: 30.3 cm







LUCAS CRANACH DER JÜNGERE,  
WERKSTATT  
(1515 - Wittenberg - 1586)  
PYRAMUS UND THISBE

Blatt aus dem „Album Amicorum“ des Johann Michael Heuß  
Mit Widmung und Datierung: „Anno Domini 1558 12(?) die Martij Wite[n]bergae(?)“ (= Im Jahre des Herrn 1558, am 12. (?) März zu Wittenberg)  
Buchmalerei, Oktav-Format, Aquarell mit Sepia-Zeichnung, Goldhöhlungen  
Höhe: 18,6 cm, Breite: 13,8 cm

Ausstellung: Tiroler Landesmuseum Ferdinandeum, Ausst. „Cranach Natürlich. Hieronymus in der Wildnis“, 1. März - 7. Oktober 2018.  
Literatur: M. Hofbauer: Lucas Cranach der Mittlere: Pyramus und Thisbe [...]. In: Cranach - Parerga und Paralipomena, Heidelberg 2021, S. 39-52.  
Wolfgang Meighörner (Hrsg.): Cranach Natürlich. Hieronymus in der Wildnis. Ausst.-Kat. Innsbruck 2018, S. 215, Kat. Nr. 62.  
Provenienz: Johann Michael Heiß (1558) | Cornelius Ascanius van Sypesteyn, heer van Moermont, Renesse en Noordwelle (vor 1825) | Versteigert bei Sotheby's London am 20. Mai 1825 aus der Sammlung Van Sypesteyn, Nr. 506 Album Amicorum Dom. J. Michaelis Heysii, Blatt fol. 28. | Privatsammlung London (bis 2016)

Diese Buchminiatur ist eine einzigartige Rarität, die der Cranach-Forschung bis 2018 völlig unbekannt war. Die aquarellierte Sepia-Zeichnung zeigt eine Szene aus der antiken Sage über das unglückliche Liebespaar Pyramus und Thisbe. Es handelt sich um eine Seite aus einem „Album Amicorum“, einem studentischen Stammbuch, in dem man die guten Wünsche seiner Kameraden sammelte. Wappen und Widmungsinschrift geben Auskunft darüber, dass Christoph Laschmathauser aus dem österreichischen Stein an der Donau „Alzait in Sorg“ sei um seinen teuersten Freund und Tischgenossen Johann Michael Heysius aus Straßburg. Doch dies schrieb Laschmathauser nicht wie üblich selbst, sondern scheute keine Kosten und ließ die Seite eigens in der angesehenen Werkstatt Lucas Cranachs des Jüngeren mit einer aufwändigen Buchmalerei gestalten. Dies belegt erstmals, dass Cranach II., einer der wichtigsten Maler und Verleger seiner Zeit, auch individuell nach Kundenwunsch private Kleinstaufträge ausführte. Keine andere bekannte Arbeit lässt zudem so anschaulich den Entstehungskontext erkennen.

Ein beinahe zweihundert Jahre alter Auktionskatalog gibt Aufschluss darüber, dass das Blatt 1825 bei Sotheby's in London versteigert wurde. Das „Album Amicorum“ des Johann Michael Heuß, aus dem es stammt, befindet sich heute in der Badischen Landesbibliothek Karlsruhe. (Signatur Karlsruhe 2978, digital einsehbar unter: <https://digital.blb-karlsruhe.de/id/1178916>.)

LUCAS CRANACH THE YOUNGER,  
WORKSHOP  
(1515 - Wittenberg - 1586)  
PYRAMUS AND THISBE

Page from the „Album Amicorum“ of Johann Michael Heuß  
With dedication and dating: „Anno Domini 1558 12(?) die Martij Wite[n]bergae(?)“ (= In the year of our Lord 1558, on March 12(?) at Wittenberg).  
Illumination, watercolor with sepia drawing, gilding  
Height: 18.6 cm, width: 13.8 cm

Exhibition: Tiroler Landesmuseum Ferdinandeum, „Cranach Natürlich. Hieronymus in der Wildnis“, March 1 - October 7, 2018.  
Literature: M. Hofbauer: Lucas Cranach der Mittlere: Pyramus and Thisbe [...]. In: Cranach - Parerga und Paralipomena, Heidelberg 2021, pp. 39-52.  
Wolfgang Meighörner (ed.): Cranach Natürlich. Hieronymus in der Wildnis, ex. cat. Innsbruck 2018, p. 215, no. 62.  
Provenance: Johann Michael Heiß (1558) | Cornelius Ascanius van Sypesteyn, heer van Moermont, Renesse en Noordwelle (before 1825) | Auctioned at Sotheby's London on May 20, 1825 from the Van Sypesteyn Collection, No. 506 Album Amicorum Dom. J. Michaelis Heysii, fol. 28. | Private collection London (until 2016)

This illumination is a unique rarity that was completely unknown to Cranach scholars until 2018. The watercolor sepia drawing depicts a scene from the ancient tale of the ill-fated lovers Pyramus and Thisbe. It is a page from an „Album Amicorum“, an autograph book in which one collected the good wishes of fellow students. The coat of arms and the dedication inscription give information that Christoph Laschmathauser from the Austrian city Stein an der Donau was „Alzait in Sorg“ (always worried) about his dearest friend Johann Michael Heysius from Strasbourg. However, Laschmathauser did not write this himself as usual, but spared no expense and had the page specially designed in the prestigious workshop of Lucas Cranach the Younger with an elaborate painting. This proves for the first time that Cranach II, one of the most important painters and publishers of his time, also executed individual small orders for private customers. Moreover, no other known work so vividly reflects the context in which it was created.

An almost two-hundred-year-old auction catalogue reveals that the sheet was sold at auction by Sotheby's in London in 1825. The „Album Amicorum“ of Johann Michael Heuß, from which it originates, is today kept in the Badische Landesbibliothek Karlsruhe. (Signature Karlsruhe 2978, can be viewed digitally at: <https://digital.blb-karlsruhe.de/id/1178916>.)





### HEILIGE FAMILIE

Schwaben, um 1520  
Lindenholz, vollrund geschnitzt  
Höhe: 33 cm, Breite: 27,5 cm, Tiefe: 11 cm  
Provenienz: Privatsammlung, Süddeutschland

### HOLY FAMILY

Swabia, circa 1520  
Lime wood, full round sculpture  
Height: 33 cm, width: 27,5 cm, depth: 11 cm  
Provenance: private collection, Southern Germany



### KRUZIFIX

Breslau, datiert 1652  
MZ: GV für GOTTFRIED VOGEL d. Ä.  
(1583-1657, Meister 1617)  
oder GOTTFRIED VOGEL der Mittlere,  
(1620-1680, Meister 1645)  
BZ: W im Kreis für Breslau  
Silber, gegossen, getrieben, graviert,  
ziseliert, teilweise vergoldet, Lederetui  
Stifter mit Wappen: Johann von Götz  
und Schwanenfließ  
Höhe: 23 cm, Breite: 13,6 cm

### CRUCIFIX

Wroclaw, dated 1652  
Master: GV for GOTTFRIED VOGEL the Elder  
(1583-1657, Master 1617)  
or GOTTFRIED VOGEL the Middle,  
(1620-1680, Master 1645)  
City mark: W in a circle for Wroclaw  
Silver, cast, chased, engraved, partly gilt,  
leather case  
Donor with coat of arms: Johann von Götz  
und Schwanenfließ  
Height: 23 cm, width: 13.6 cm





JÖRG LEDERER

(Füssen oder Kaufbeuren, um 1470 - um 1550 Kaufbeuren)

HEILIGER PETRUS UND MARIA  
MAGDALENA

Kaufbeuren, um 1520

Hochreliefs, Lindenholz, originale Fassung, wohl ursprünglich  
von den Flügeln der Predella eines Schnitzaltares

Höhe: 42 cm und 41,5 cm

Literatur: Auktionskatalog Lempertz: Sammlung Dr. Krüger/  
Meran [...], Kat. 410, 27.11.1940, Köln 1940, S. 40 Nr. 191, mit Abb.  
Tafel 44.

P. Hildebrand Dussler (Hrsg.): Jörg Lederer. Ein Allgäuer Bild-  
schnitzer der Spätgotik. Werkkatalog bearb. von Theodor Müll-  
er/ Alfred Schädler, Kempten/ Allgäu 1963, S. 69, Nr. A 44.

Provenienz: Privatsammlung, Süddeutschland



JÖRG LEDERER

(Füssen or Kaufbeuren, c. 1470 - c. 1550 Kaufbeuren)

SAINT PETER AND MARY MAGDALENE

Kaufbeuren, circa 1520

High reliefs, lime wood, original polychromy, probably originally  
from the wings of the predella of a carved altarpiece

Height: 42 cm and 41.5 cm

Literature: Auction catalogue Lempertz: Collection Dr. Krüger/  
Meran [...], cat. 410, Nov 27, 1940, Cologne 1940, p. 40 no. 191,  
with ill. plate 44.

P. Hildebrand Dussler (ed.): Jörg Lederer. Ein Allgäuer Bild-  
schnitzer der Spätgotik. Catalogue raisonné edited by Theo-  
dor Müller/ Alfred Schädler, Kempten/ Allgäu 1963, p. 69, no. A  
44. | Provenance: private collection, Southern Germany





### „DIVISIO APOSTOLORUM“

Schwaben, um 1500  
Mittelteil eines Reliefs der „Aussendung der Apostel“ - Jesus mit Johannes dem Evangelisten, flankiert vom Hl. Jakobus mit Pilgerhut und einem weiteren Apostel, evtl. Simon oder Judas Thaddäus  
Lindenholz, mit Resten der originalen Fassung  
Höhe: 29 cm, Breite: 58 cm  
Provenienz: Privatsammlung, Süddeutschland

### „DIVISIO APOSTOLORUM“

Swabia, circa 1500  
Middle part of a relief of the „Dispersion of the Apostles“ - Jesus with St. John the Evangelist, flanked by St. James with pilgrim's hat and a third apostle, possibly Simon or Judas Thaddaeus  
Lime wood, with traces of the original polychromy  
Height: 29 cm, width: 58 cm  
Provenance: private collection, Southern Germany

### HEILIGER ANTONIUS

Franken, um 1500/1510  
Lindenholz, rückseitig gehöhlt, originale Fassung  
Höhe: 94 cm  
Provenienz: Privatsammlung, Süddeutschland

### SAINT ANTHONY

Franconia (Northern Bavaria), c. 1500/1510  
Lime wood, reverse hollowed out, original polychromy  
Height: 94 cm  
Provenance: private collection, Southern Germany







LUCAS CRANACH DER ÄLTERE  
(Kronach 1472 - 1553 Weimar)  
KURFÜRST FRIEDRICH III. (DER WEISE)  
VON SACHSEN

Wittenberg, datiert 1532  
Signatur: Schlangensignet nach rechts mit stehenden Flügeln  
Tafelgemälde, Öl auf Hartholz  
Inschriften auf gedruckten, aufgeklebten Textblättern:  
Oben rechts: „Friderich der Dritt/ Chur-Furst und Herzog zu Sachssen“,  
untere Bildhälfte mit Versen über die Verdienste Friedrichs des Weisen  
Höhe: 20 cm, Breite: 14,7 cm  
Gesamtwerkverzeichnis CORPUS CRANACH Nr.: CC-POR-160-069 - C1  
Expertise: Dipl. Des. Dr. Michael Hoffbauer, wissenschaftlicher Leiter cranach research institute (cri), Universitätsbibliothek Heidelberg, 29.04.2022  
Provenienz: Nachlass des Edmund Count de Pourtalès (\* 6. April 1828 in Paris; † 23. März 1895 in Cannes) | Versteigerung Galerie Fischer, Luzern, vom 23. bis 25. November 1932 als Teil des Inventars von Schloss Mauensee, Lot 1052 | bis 2017 Privatbesitz, Schweiz

Kurfürst Friedrich III. von Sachsen galt bereits zu Lebzeiten als weiser und besonnener Herrscher. 1502 gründete er die Universität in Wittenberg, 1505 ernannte er Lucas Cranach zu seinem Hofmaler. Er förderte Martin Luther und trug auf stille aber beharrliche Weise zur Verbreitung der reformatorischen Ideen bei. 1519 war er Favorit für die Kaiserwahl, lehnte eine Kandidatur jedoch ab.  
Die Tafel gehört zu einer posthum gefertigten Serie von Bildnispaaren, die Friedrich zusammen mit seinem ihm auf den Thron folgenden Bruder Johann dem Beständigen zeigen. Ein gedrucktes Versgedicht in der unteren Bildhälfte beschreibt die politischen und moralischen Leistungen Friedrichs des Weisen.  
Die Bildoberfläche befindet sich in einem außerordentlich guten Originalzustand. Im Infrarotreflektogramm lassen sich feine Unterzeichnungslinien erkennen, jedoch keinerlei Übertragungsspuren oder Pauslinien. Außergewöhnlich sind sechs horizontale Hilfslinien, die zur Einteilung des Motivs bei der Bildkomposition dienten. Sehr wahrscheinlich handelt es sich daher bei diesem Werk um den Prototyp der prominenten Serie, der vom Meister selbst entworfen und ausgeführt wurde und den Werkstattmitarbeitern dann als Vorlage für weitere Kopien diente.

MEISTER DER ABTEI VON  
COUDEWATER, UMKREIS  
(tätig in Brabant, um 1470-80)  
HEILIGE BARBARA

nördliches Brabant, um 1480  
Nussbaumholz, originale Fassung  
Höhe: 37,5 cm  
Provenienz: Privatsammlung Österreich

MASTER OF THE ABBEY OF  
COUDEWATER, CIRCLE OF  
(active in Brabant, c. 1470-80)  
SAINT BARBARA

Northern Brabant, circa 1480  
Walnut wood, original polychromy  
Height: 37.5 cm  
Provenance: private collection, Austria

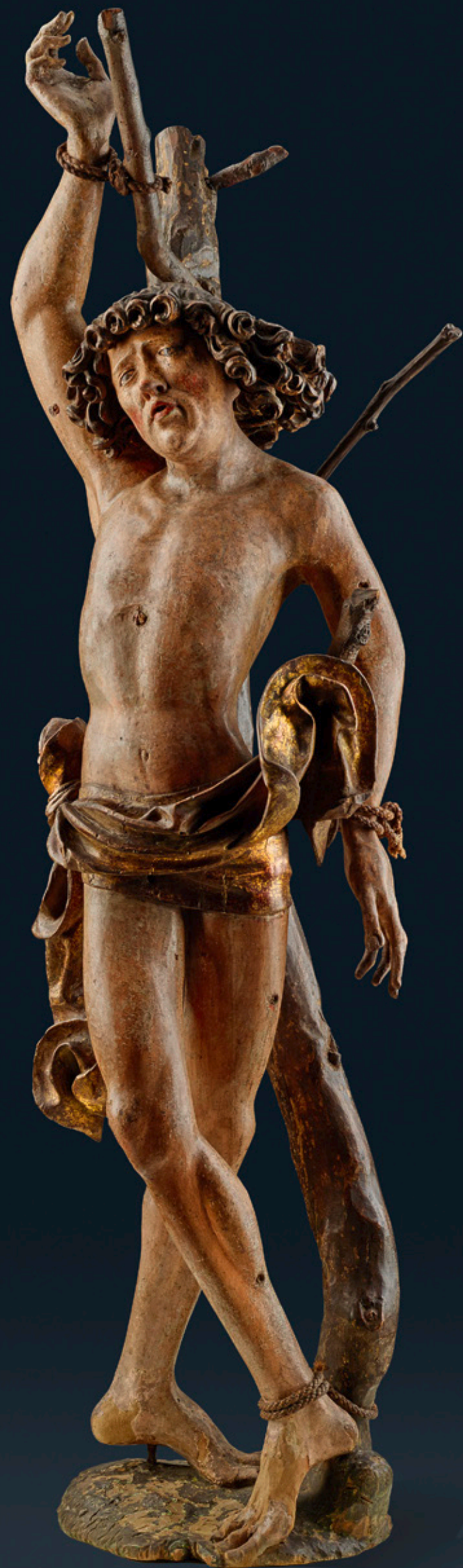


LUCAS CRANACH THE ELDER  
(Kronach 1472 - 1553 Weimar)  
FREDERICK III (THE WISE), ELECTOR OF SAXONY

Wittenberg, dated 1532  
Signatur: signet of serpent with upright wings to the right  
Panel painting, oil on hardwood  
Printed inscriptions:  
Upper right: „Friderich der Dritt/ Chur-Furst und Herzog zu Sachssen“,  
lower half of the picture with verses about the merits of Frederick the Wise  
Height: 20 cm, width: 14.7 cm  
Catalogue raisonné CORPUS CRANACH No.: CC-POR-160-069 - C1  
Expert report: Dipl. Des. Dr. Michael Hoffbauer, scientific director cranach research institute (cri), Heidelberg University Library, 29.04.2022  
Provenance: Edmund Count de Pourtalès (\* April 6, 1828 in Paris; † March 23, 1895 in Cannes) | auction Gallery Fischer, Lucerne, November 23-25, 1932 as part of the inventory of Mauensee Castle, lot 1052 | until 2017 private collection, Switzerland

Electoral Frederick III of Saxony was considered a wise and prudent ruler even during his lifetime. In 1502 he founded the University of Wittenberg, and in 1505 he appointed Lucas Cranach as his court painter. He promoted Martin Luther and quietly but persistently contributed to the spread of the Lutheran Reformation. In 1519 he was the favorite for the election of the Holy Roman Emperor, but declined candidacy.  
The panel belongs to a posthumous series of pairs of portraits showing Frederick together with his brother John the Steadfast, who succeeded him on the throne. A printed verse poem in the lower half of the picture describes the political and moral achievements of Frederick the Wise.  
The surface of the painting is in exceptionally good original condition. Fine underdrawing lines can be seen in the infrared reflectogram, but no transferred lines or tracing. Unusually, there are six horizontal auxiliary lines that served to define the motif during the composition process of the picture. Most likely, this work is the prototype of the prominent series, which was designed and executed by the master himself and then served as a template for further copies by the workshop assistants.





## HEILIGER SEBASTIAN

Tirol, um 1515  
Lindenholz, vollrund geschnitzt,  
originale Fassung  
Höhe: 103 cm  
Provenienz: Sammlung Dr. Lorenz,  
Wien | Privatsammlung München

## SAINT SEBASTIAN

Tyrol, circa 1515  
Lime wood, full round sculpture,  
original polychromy  
Height: 103 cm  
Provenance: collection Dr. Lorenz,  
Vienna | private collection, Munich



## REMBRANDT HARMENSZ VAN RIJN (Leyden 1606 - 1669 Amsterdam) LANDSCHAFT MIT HÜTTE UND GROSSEM BAUM

Signiert und datiert: Rembrandt 1641 (unten mittig rechts)  
Radierung auf Bütten mit Wasserzeichen „Lilienwappen“  
Höhe: 12,5 cm, Breite: 32 cm  
Werkverzeichnis Bartsch / Rovinski / Seidlitz: 226

Eine meisterhaft komponierte Landschaftsdarstellung Rembrandts in brillianter Druckqualität und außerordentlich gutem Erhaltungszustand. Das Büttenpapier mit dem Wasserzeichen „Lilienwappen“ ist kennzeichnend für die frühesten Drucke Rembrandts.

## REMBRANDT HARMENSZ VAN RIJN (Leyden 1606 - 1669 Amsterdam) LANDSCAPE WITH A COTTAGE AND A LARGE TREE

Signed and dated: Rembrandt 1641 (lower center right)  
Etching on hand-made paper with watermark „coat of arms with fleur-de-lis“ | Height: 12.5 cm, width: 32 cm  
Catalogue raisonné Bartsch / Rovinski / Seidlitz: 226

A masterly composed landscape etching by Rembrandt in brilliant print quality and exceptionally good condition. The hand-made paper with the watermark „coat of arms with fleur-de-lis“ is characteristic for Rembrandt's earliest prints.

Alle in diesem Katalog gezeigten Objekte wurden mit der Datenbank des Art Loss Registers (ALR) abgeglichen. All objects shown in this catalogue were checked against the Art Loss Register database (ALR).

**Texte:** Elisabeth Hofmann M.A.  
und Simone Kundmüller

**Fotos und Design:** Ateliers XPO Michael Aust

Sie finden uns auf folgenden Messen:  
You will find us at following art fairs:

**TEFAF MAASTRICHT 2022**  
25. - 30.06.2022

**BAMBERGER KUNST- UND ANTIQUITÄTENWOCHE**  
22.07. - 22.08.2022

**MUNICH HIGHLIGHTS Internationale Kunstmesse München**  
20. - 23.10.2022





PAAR  
LEUCHTERENGEL

Franken, um 1520  
Lindenholz, vollrund geschnitzt,  
originale Fassung | Höhe: 34 cm  
Provenienz: Privatsammlung,  
Süddeutschland

A PAIR OF CANDLE-BEARING  
ANGELS

Franconia (Northern Bavaria), circa 1520  
Lime wood, sculptures in the round, original  
polychromy | Height: 34 cm  
Provenance: private collection, Southern  
Germany